

# OFFENE WERKRÄUME

# 2024

## 1. MAI & 3. OKTOBER

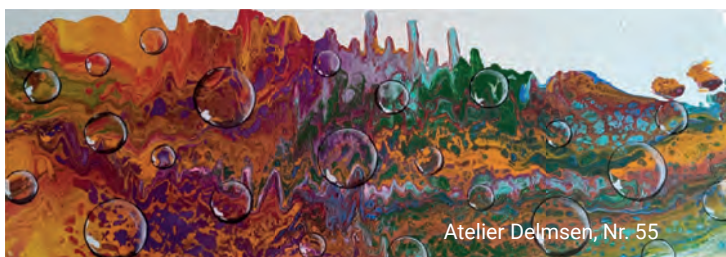




Soraya Heuer, Nr. 17



Herr Kossmann Nr. 19



Atelier Delmsen, Nr. 55



# Liebe Kunstinteressierte!

Wir freuen uns außerordentlich, dass wir Sie auch in diesem Jahr am 1. Mai wieder in die „Offenen Werkräume“ einladen dürfen.

Mehr als 50 teilnehmende Künstlerinnen und Künstler sind in 2024 wieder am 1. Mai und/oder am 3. Oktober dabei, präsentieren begeistert Ihre Kunstwerke und erwarten Sie voller Freude auf tolle Begegnungen und Gespräche in ihren Ateliers und Werkräumen.

Sie finden alle Mitwirkenden in der vorliegenden Broschüre und weiterführende

Informationen auf [www.kultur.hk](http://www.kultur.hk).

Dank dieser Broschüre können Sie sich Ihre Reiseroute für einen Ausflug, vielleicht sogar eine Radtour, in die besondere Welt der Künstler\*innen und Kulturschaffenden leicht selbst zusammenstellen.

Viel Spaß dabei!

Noch ein Tipp: Alle teilnehmenden Ateliers und Werkräume erkennen Sie traditionell am „Blauen Band“, das gut sichtbar an den Eingängen der Werkräume angebracht ist.

Lassen Sie sich inspirieren von den abwechslungsreichen Kunstwerken und der musikalischen Untermalung oder der Performance in ausgewählten Ateliers.

Wir freuen uns auf Ihren Besuch!  
Herzlich willkommen!

Ihr Kulturverein  
Schneverdingen e.V.

  
Dr. Carsten Bargmann





STADT SCHNEVERDINGEN

Die Bürgermeisterin

Grußwort

Liebe Kulturfreunde,  
sehr verehrte Gäste,

es freut mich sehr, Sie ganz herzlich zu den  
Offenen WerkRäumen 2024  
in unserer Stadt begrüßen zu dürfen.

Die Offenen WerkRäume am 1. Mai  
und 3. Oktober finden in diesem  
Jahr zum nunmehr 18. Mal statt  
und haben sich fest in der  
regionalen Kunstszene etabliert.

Die Veranstaltung ist ein besonderes Aushän-  
geschild für unsere Stadt und wirkt weit über  
unsere Gemeindegrenzen hinaus,  
und sie wirkt lange nach.

Die offenen Ateliers, Werkräume und  
Galerien vieler Künstlerinnen und Künstler  
laden an diesen Tagen zu  
außergewöhnlichen  
Einblicken und Gesprächen ein.



Bernd Schröder Nr. 55

Lassen Sie sich von den unterschiedlichen Werken inspirieren, erfahren Sie die Vielfalt der interessanten Aussagen und Techniken

Glauben Sie mir, Sie werden belohnt, denn  
jedes Werk, jede Ausstellung  
macht etwas sichtbar.

Nehmen Sie sich die Zeit, diese zu  
besuchen, lassen Sie die  
Kunstwerke auf sich wirken!

Ich möchte mich ganz herzlich  
bei unserem Kulturverein für die  
Organisation und Durchführung  
der Veranstaltung bedanken.  
Mein weiterer Dank gilt denjenigen,  
die die Offenen WerkRäume finanziell  
oder mit Rat und Tat unterstützen.

Nun wünsche ich Ihnen,  
liebe Gäste, viele informative und  
vergnügliiche Stunden beim Durchlesen  
dieser Broschüre und beim  
Besuch der Offenen WerkRäume.

Allen Ausstellern wünsche ich den  
verdienten Erfolg.

Ihre Meike Moog-Steffens



## Künstler\*innenbilder



Anne Schwabe  
Nr. 32



Wolfgang Cordes  
Nr. 66



Bernd Pleiser  
Nr. 25



Atelier Delmsen  
Nr. 55



Barrierefreier Zugang zum Atelier



eingeschränkt barrierefrei

Besuchen Sie unsere Website: [www.kultur.hk](http://www.kultur.hk)

Liebe Bürgerinnen und Bürger,

bereits zum 18. Mal öffnen zahlreiche Künstlerinnen und Künstler ihre Türen und Pforten und laden Sie zu einem besonderen Ausflug in die Ateliers und Werkstätten rund um Schneverdingen, Neuenkirchen, Soltau und Bisingen und darüber hinaus herzlich ein.

Die Besucherinnen und Besucher erhalten ganz persönliche Einblicke in das Schaffen der Kreativen in den verschiedensten Bereichen der Kunst und werden Gemälde und Skulpturen aus verschiedensten Materialien, Schmuck und Kunsthandwerk und vieles mehr finden.

Gerne möchte ich Sie einladen, den Künstlerinnen und Künstlern über die Schultern zu schauen und sie in ihren Ateliers, Werkstätten und -räumen zu besuchen.  
Es gibt viel zu entdecken.

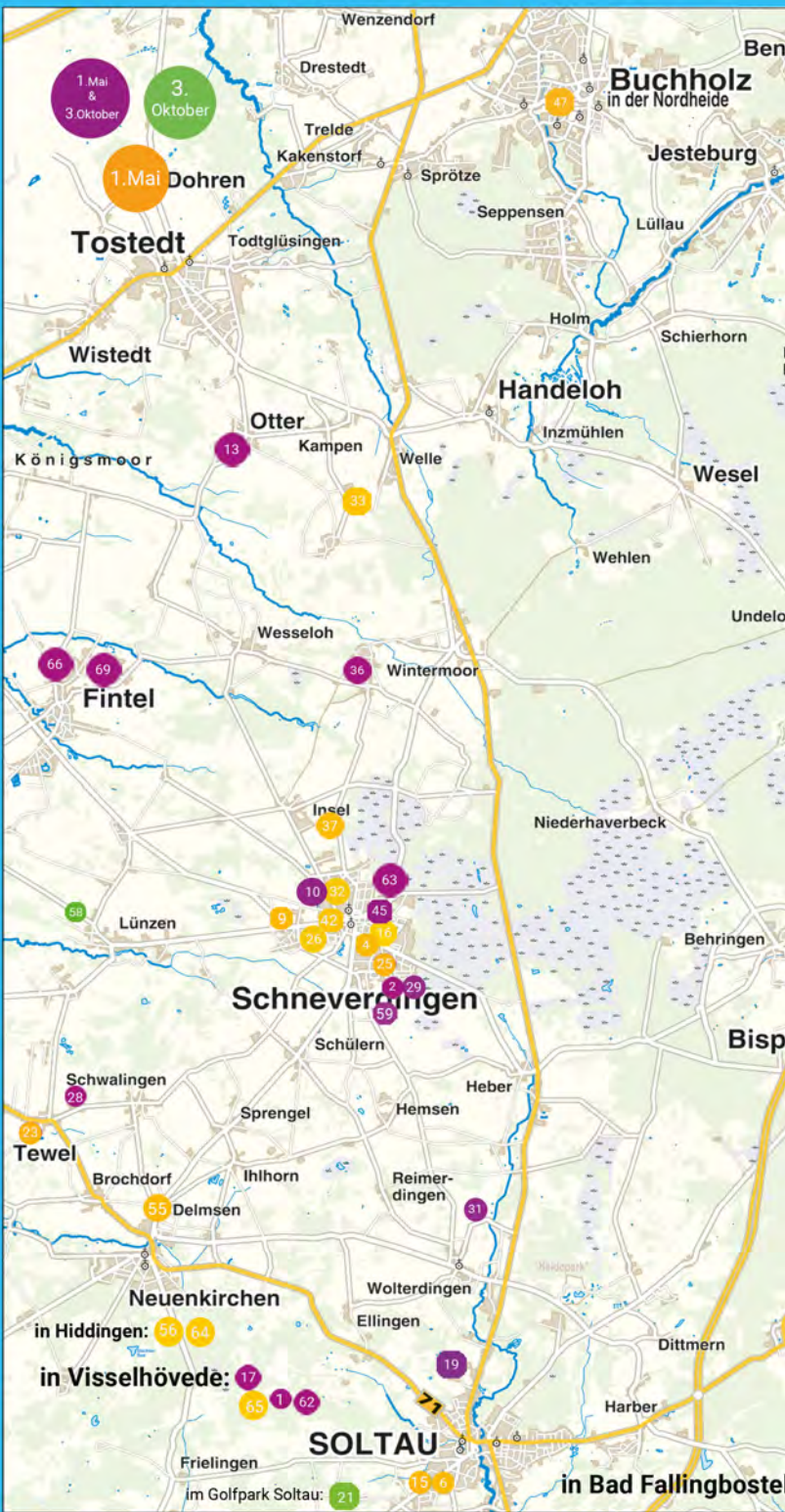
Machen Sie sich auf den Weg und lassen Sie sich inspirieren!

Bad Fallingbostel, im Januar 2024

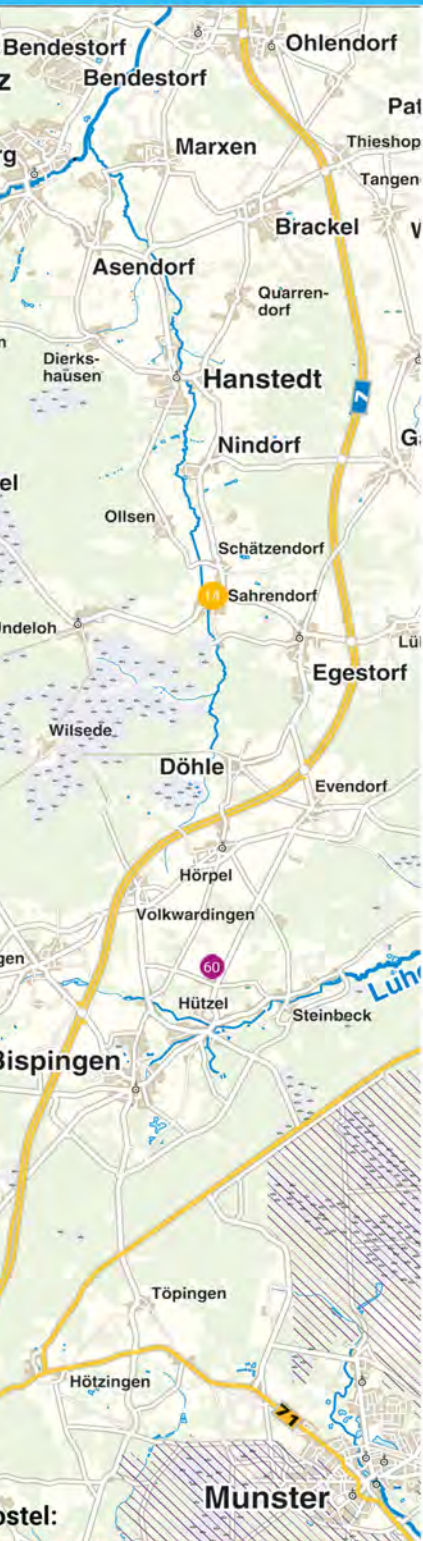
Ihr  
Jens Grote

Landrat Heidekreis









- 1- ACKSTEINER, S.12
- 2- ALLZEIT, S.13
- 55 - ATELIER DELMSEN, S. 23
- 4 - ATELIER NATUR IM BILD, S.18
- 6 - BADEN- BLECKS, S.19
- 69 - BARTH-GOLZ, S.14
- 64 - BIERMANN, S. 28
- 9 - BOLLENBACH, S.20
- 63 - BORNS, S.15
- 65 - BOTZUM, S.16
- 10 - BRENKE, S.21
- 66- CORDES, S.22
- 45 - FRÖMMING, S.32
- 13 - GOETZE, S.24
- 14 - GRUBE, S.25
- 15 - GÜNTHER, S.26
- 56 - HAFFKE, S.29
- 16 - HENNINGS, S. 27
- 17- HEUER, S. 30
- 19- KOSSMANN- HOHLS, S.31
- 23 - MALGRUPPE TEWEL, S. 33
- 62 - MORDHORST, S. 34
- 25 - PLEISER, S.35
- 26 - PREUß, S.40
- 47- ROMBERG, S.36
- 28 - RÖTTGERS, S.37
- 29 - RUTKOWSKI, S.38
- 31- SCHMUCKSCHNEIDEREI, S.39
- 32- SCHWABE, S.42
- 33- SCHWOY, S.43
- 60- STAMER, S.46
- 36 - TIMMER, S.44
- 42- ZIERAU, S. 53

1.Mai:

bei Ulrike Bosselmann, Atelier „Natur im Bild“, Nr.4,  
Bahnhofstr. 24, Schneverdingen.  
Künstlergruppe „Natur im Bild – Die Realisten“,  
Gast: Alexander Riekens

1.Mai:

in Tewel, im Winkel 5  
Malgruppe Tewel, Nr.23, Anne Lülfs, Elisabeth Lembke-Pahrmann,  
Friederike Röbbing-Hatesohl, Gisela Dehning

1.Mai:

Atelier Delmsen, Nr.55, Gaby Stolte-Schirmer, Ulrike Schröder,  
Bernd Schröder, Franka Schröder, Maria Röhrs, Bärbel Fröhlich

1.Mai und 3.Oktober:

bei Bettina Allzeit, Nr.2, Finkenweg 26,  
29640 Schneverdingen, Bernd Rutkowski, Nr.29

1.Mai:

bei Ingrid Schwoy, Nr.33, Klein Todtshorn 2, Otter  
M. Rohloff – Kindernäherwerkstatt u. Patchwork,  
S. Müller-Nikolai – Schmuckdesign, St. Brill u. S. Heymann - Elfen und Nixen,  
Todtshorner Kreative – Handgearbeitetes, Deike Masuth– Keramik,  
Marina Lang– Holzarbeiten

1.Mai und 3.Oktober:

bei Soraya Heuer, Nr.17,  
Annemarie-Renger Strasse 1, Gewerbe-Campus Lehnshöhe,  
Haus Nr. 4, Raum 26-28 EG, 27374 Visselhövede  
verschiedene Künstler\*innen

1.Mai:

bei Anne Schwabe, Atelier PLAN:A, Zahrener Weg 25b, Schneverdingen  
Ingrid Brenke, Nr.10, Goldschmiedemeisterin  
Möbeltischlerei more than wood um Jan Narten



Thomas Borns  
Nr.63

1.Mai:

Bei Britta Haffke, Nr 56, in Hiddingen, Frauke Biermann, Nr.64

1.Mai:

Gerit Grube, Nr.14, Im Sahrendorf 14, 21272 Sahrendorf  
mit Gastaussteller\*innen

1.Mai und 3.Oktober:

Bei Rose Marie Goetze, Nr.13, Hauptstr. 21, 21259 Otter  
Sibyll Ullrich, Künstlerische Tonarbeiten, Raku  
Susan Strube, Genähtes aus Leinen und Pelz  
Spinn- und Knüttelstuv Lünzen,  
Gestricktes & Gewebtes aus gesponnenem Naturgarn,

1. Mai:

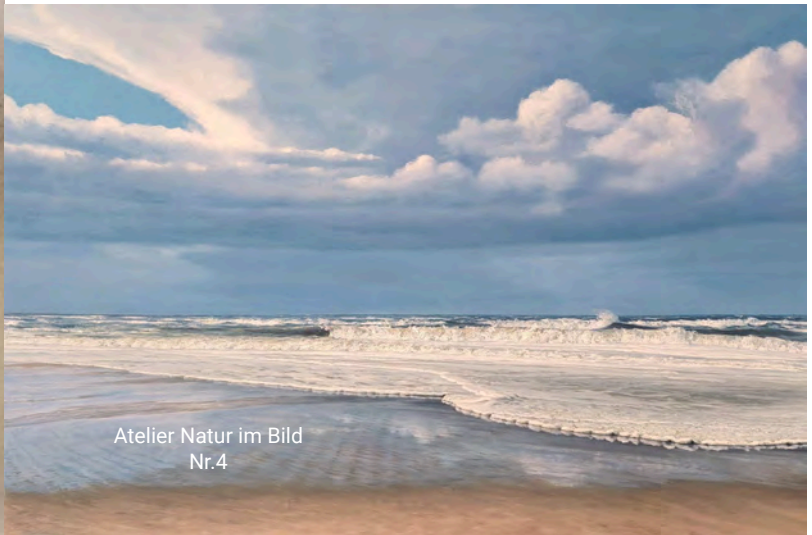
bei Kirsten Baden-Blecks, Nr. 6, Tetendorfer Str. 44, 29614 Soltau  
Christine Günther, Nr.15



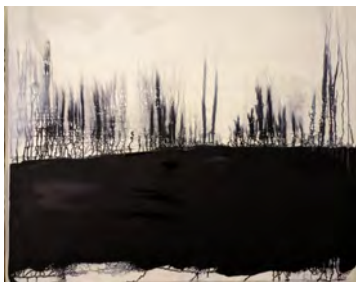
Bernd Pleiser, Nr. 25



Claudia Hennings, Nr.16



Atelier Natur im Bild  
Nr.4



## Claudia Acksteiner Atelier 113

Die abstrakte Kunst von Frau Acksteiner entsteht intuitiv, oft experimentell und bewusst, „wenn es das Bild verlangt.“ Ihre Bilder reichen von schwarz-weißen und farbigen Werken bis zu selbstleuchtenden Bildern.

Die Künstlerin bevorzugt Öl- und Acrylfarbe und wechselt ihr Malwerkzeug im Schaffensprozess mehrfach. Sie lässt sich durch die Natur und ihrer Gefühlswelt inspirieren.

Ihr Stil ist expressiv, vielseitig und bewusst grenzüberschreitend.

Frau Acksteiner begrüßt Sie persönlich am 1. Mai 2024 in der 1. Etage Atelier 113.  
Herzlich Willkommen!

<https://www.instagram.com/acksteiner.eu/>  
<http://acksteiner.eu>



Öffnungszeiten 11 - 18 Uhr

Annemarie-Renger Strasse 1 / im Kunsthaus 4,  
27374 Visselhövede, [Claudia.Acksteiner@gmx.de](mailto:Claudia.Acksteiner@gmx.de),  
<http://acksteiner.eu>, 0162 777 14 66



## Bettina Allzeit

Das Malen ist für mich ein meditativer Schaffensprozess und Herausforderung zugleich. Ich male abstrakt und zuweilen impressionistisch. Vorbilder: u.a. Georgia O'Keefe, Gerhard Richter & Shan Fan.

„Kunst wird erst dann interessant, wenn wir vor irgendetwas stehen, was wir nicht gleich restlos erklären können.“

von Christoph Schlingensief

Ich freue mich auf die kreativen Gespräche mit den Besucher\*Innen der „Offenen WerkRäume“!



Öffnungszeiten 11 - 18 Uhr

Finkenweg 26, 29640 Schneverdingen  
bettina-allzeit@t-online.de www.farbrausch-acrylbilder.de  
0176 - 83197838



## Edda Barth-Golz

Das Papenhus, ein ehemaliger Bauernhof von 1867, ist der ideale Rahmen für meine Töpferei. Meine Hühner, Krönchen und meine bunten Blumen sind, wie mein freihandgedrehtes Geschirr, weit über die Grenzen des Landkreises von ROW bekannt. Freuen Sie sich mit mir auf den Künstlertag, seien Sie herzlich willkommen, schauen Sie mir beim Töpfern über die Schulter und genießen, bei einer Tasse Kaffee und Kuchen, auch die lauschigen Ecken, die man auf dem 4.300 qm großen Grundstück finden kann.

Öffnungszeiten der Töpferei: Do. und Fr. von 13 bis 17 Uhr und Sa. von 11 bis 15 Uhr und nach Vereinbarung.

Bei mir zu Gast ist in diesem Jahr **Katrin Dübbers** mit einer kleinen Auswahl ihrer Werke in Acryl, Kohle und Mischtechniken.

Ihre Motive reichen von Stillleben über Tierportraits bis zum Abstrakten. Die Faszination der Farben hält so viele Möglichkeiten bereit - vielleicht hat sie ja die richtige Farbe zu Ihrer Idee, die sie gerne für Sie umsetzt.



Öffnungszeiten 11 - 18 Uhr

Moordamm 1 (Richtung Redderberg), 27389 Fintel  
04265- 442, eddabarthgolz@kultur.hk



## Thomas Borns

Ich betreibe dieses Hobby seit mehr als 30 Jahren. Damals bin ich durch Zufall auf einer London-Reise auf ein kleines Museum gestoßen, das „Cabaret Mechanical Theatre“. Auf kleinstem Raum wurden hier die verrücktesten „Wooden Automata“ präsentiert, z.B. von Paul Spooner und Peter Markey. Ich war davon so begeistert, dass ich sofort nach der Rückkehr versuchte, einige Modelle aus dem Gedächtnis nachzubauen.

Seitdem finden meine Kurbelmaschinen im Freundes- und Bekanntenkreis und darüber hinaus großen Anklang.



Öffnungszeiten 11 - 18 Uhr



Auf der Lust 12, 29640 Schneverdingen  
 kurbelmaschine@borns-web.de, www.borns-web.de  
 05193-52505

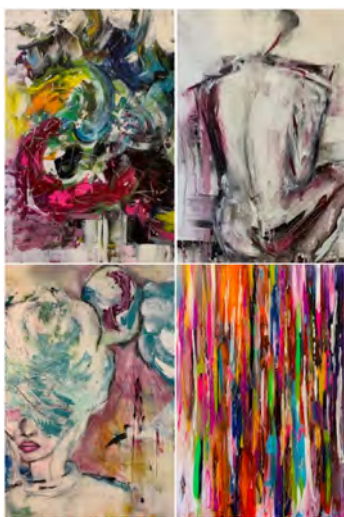


## Maja Botzum

Ich male gerne auf großformatige Leinwände sowie bunten Acrylfarben in Kombination mit Kohle-, Pastell-, und Ölkreide. Abstraktes, Pop Art und Porträt mit Pinseln, Spachteln, Schwämmen ... Um meine Kreativität auszuleben ist die Musik für mich von großer Bedeutung.

Sie belebt meine Fantasien und Stilrichtungen und lässt mich in eine andere Welt eintauchen. Gerne besuchen Sie mich am 1. Mai in meinem Atelier. Ich freue mich auf Sie.

Instagram: majabotzum



Öffnungszeiten 11 - 18 Uhr

Annemarie-Renger Strasse 1, Atelier 122,  
27374 Visselhövede  
01577- 1459856, majabotzum@gmail.com



# Heide KULTOUR

10  
JAHRE

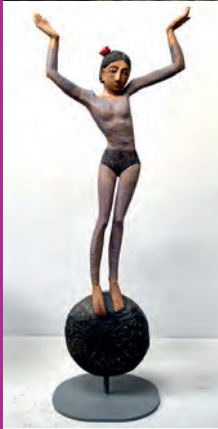
27. & 28. APRIL

1. MAI

4. & 5. MAI

2024

Geh auf Tour.  
Triff Künstler.  
Erlebe Kultur.



[www.heidekultur.de](http://www.heidekultur.de)



## Atelier „Natur im Bild“ Ulrike Bosselmann

„Farben sind meine Worte“

Erleben Sie die Schönheit der Ölmalerei und lassen Sie sich in faszinierende Landschaften und Momente entführen. **Ulrike Bosselmann** und die **Künstlergruppe „Natur im Bild - Die Realisten“** freuen sich auf Ihren Besuch am Tag der Offenen WerkRäume am 1. Mai im Atelier „Natur im Bild“.

Als Gastaussteller zeigt **Alexander Riekens**, dass durch Zweckentfremdung und künstlerische Bearbeitung aus alten Gegenständen etwas faszinierendes Neues entsteht. Dazu gehören beispielsweise Vasen, Kerzenständer oder auch Wandspiegel. Unter dem Motto „Worte sind meine Farben“ spielt ab 16 Uhr die **Rockband PORTLAND** mit **Mr. Joe** (Joachim Scheller, Gesang und Gitarre), **Uwe** (Uwe Meitzner, Bass), **Willi** (Wilfried Hofrichter, E-Gitarre) und **Okka** (Oskar Eckert, Schlagzeug). Der Eintritt ist frei.

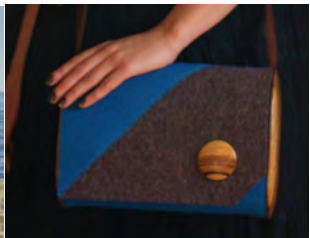
Der Eingang zum Atelier „Natur im Bild“ befindet sich in der Straße Am Kirchhof.



Öffnungszeiten 11 - 18 Uhr

18

Bahnhofstraße 24 (Eingang Am Kirchhof) 29640 Schneverdingen  
 atelier@ulrike-bosselmann.de www.ulrike-bosselmann.de  
 0151- 51912105



## Kirsten Baden-Blecks

**Kirsten Baden-Blecks**, Jahrgang 1966, ausgebildete Tischlerin und Bildhauerin. Seit 1991 arbeite ich als freischaffende Künstlerin. Die Bildhauerei besteht seit 1926 in der dritten Generation. Mein Arbeitsgebiet reicht von Fachwerkinschriften, Ornamenten, Fachwerk-Restaurierungen über Skulpturen, Gebrauchskunst und Taschen bis zu individuellen Schmuckstücken.

Am 1. Mai 2024 ist **Christine Günther, Nr.15** bei mir zu Gast.



Öffnungszeiten 11 - 18 Uhr

Tetendorfer Str.44, 29614 Soltau  
 kibablex@gmail.com www.kibablex.com  
 +49 157 82 88 6279





## Schorse Bollenbach

Holzarbeit ist mein Hobby. Ich gestalte Dekoratives aus einheimischem Holz vom Spielzeug bis zum kreativen Vogelhaus.

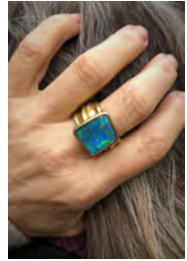
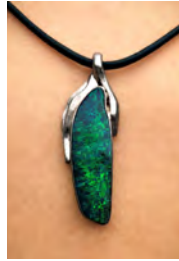
Schöne Dinge für Haus und Garten sind meine Leidenschaft.

Ich erledige alle Arbeiten selbst, vom Fällen des Baumes bis hin zum fertigen Exponat - bei mir gibt es alles aus einer Hand.



Öffnungszeiten 11 - 18 Uhr

Junkerstraße 6, 29640 Schneverdingen  
 carmen.engelhardt@kulturverein-schneverdingen.de  
 05193 1877



## Ingrid Brenke

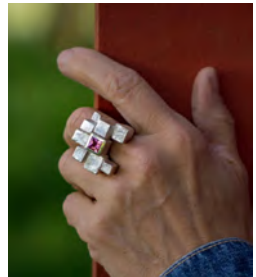
„Meisterliche Schmuckunikate mit hochkarätigen Edelsteinen und Perlen, ergänzt durch eine erfrischend persönliche Schmuckberatung“.

Am 1. Mai 2024 bei **PLAN: A, Atelier Anne Schwabe, Nr. 32**,  
Zahrener Weg 25 b, 29640 Schneverdingen

Am 3. Okt 2024 : Ort wird bekannt gegeben.

Außerhalb der Ausstellung zaubere ich gerne auch für Sie  
ein schönes Schmuckstück in meiner Goldschmiede:

Jürshof 1, 27374 Visselhövede-Hiddingen, 04262-95 71 525 od. 0151 1164 3193  
Dienstags 10-18h und nach Vereinbarung.



Öffnungszeiten 11 - 18 Uhr



am 1.5.: Zahrener Weg 25b, 29640 Schneverdingen,  
04262-95 71 525 od. 0151 1164 3193  
brenke-schmuck@web.de



## Wolfgang Cordes

Mosaik und Skulpturen werden hier in Wesseloh präsentiert.

Es befindet sich hier das Mosaikatelier mit großer Terrasse und einem herrlichen Ausblick in den Garten, als Ergänzung zur Außenwerkstatt, welche sich in Neuenkirchen befindet.



Öffnungszeiten 11 – 18 Uhr

Wesseloh Str. 30a, 29640 Schneverdingen (Wesseloh)  
0152-04450431, [paserelli@gmx.de](mailto:paserelli@gmx.de),  
[www.mosaik-kunstwerker.de](http://www.mosaik-kunstwerker.de)



## Atelier Delmsen

Gemeinsame Ausstellung im Atelier Delmsen am  
1. Mai 2024

**Gaby Stolte-Schirmer** - Action Painting, Malerei,  
Drucktechnik

**Bärbel Fröhlich** - Malerei, Steinbilder und Arbeiten aus Stoff

**Ulrike Schröder** - Malerei und Drahtobjekte

Mit unseren Gästen:

**Maria Röhrs** - Malerei

**Bernd Schröder** - Gedrechseltes aus Holz

Lassen Sie sich bei Kaffee und Kuchen inspirieren.  
Wir freuen uns auf Ihren Besuch !



Öffnungszeiten 11 – 18 Uhr



Zum Schießstand 5, 29643 Delmsen  
gaby-stolte@web.de, 0172 3429520



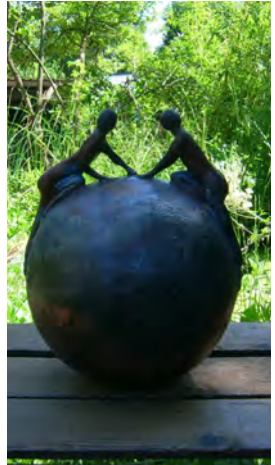
## Rose Marie Goetze

Ausstellungen in eigener Werkstatt und im Garten unter freiem Himmel  
Gäste:

Sibyll Ullrich, Künstlerische Tonarbeiten, Raku  
Susan Strube, Genähtes aus Antik-Leinen  
Spinn- und Knüttelstuv Lünzen, Gestricktes & Gewebtes  
aus gesponnenem Naturgarn

für das leibliche Wohl ist gesorgt und der Schafstall mit  
Trödel und Antikem ist geöffnet.

Instagram: [https://www.instagram.com/rosemarie\\_s\\_garten](https://www.instagram.com/rosemarie_s_garten)  
wir haben am 1. Mai und 3. Oktober 2024 geöffnet, sowie zur  
Offenen Gartenpforte am 8.& 9. Juni 2024.



Öffnungszeiten 11 - 17 Uhr

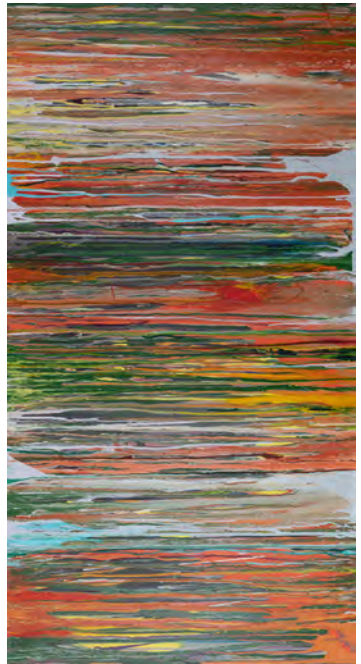
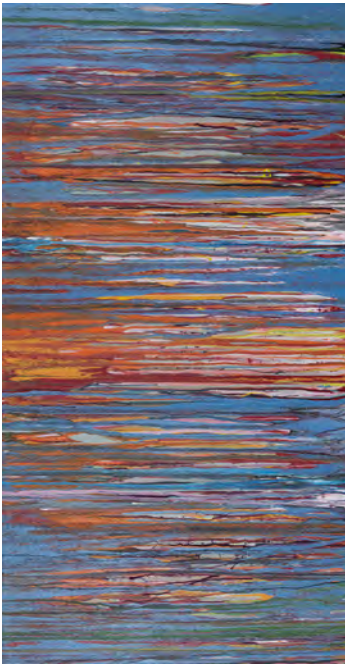




## Gerit Grube

Mit einer Mischung aus Intuition und Gefühl bringt Gerit Grube mit Acryl wahre Gefühlswelten auf die Leinwand. Sie sind herzlich willkommen, ihre Vision des Momentegenusses zu teilen. Die Veranstaltung findet im Innenraum sowie auf zum Teil überdachter Außenfläche statt.

Ausstellungstage: 27. & 28. April, 1. Mai sowie 4. & 5. Mai 2024 von 11-18 Uhr.  
Alle Gastaussteller mit detaillierten Informationen sowie aktuelle Änderungen finden Sie auf [www.geritgrube.de](http://www.geritgrube.de) !



Öffnungszeiten 11 - 18 Uhr

Im Sahrendorf 14, 21272 Sahrendorf  
[www.geritgrube.de](http://www.geritgrube.de), [geritgrube@freenet.de](mailto:geritgrube@freenet.de)  
0171 2235258



## Christine Günther

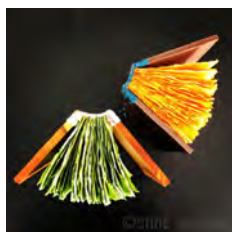
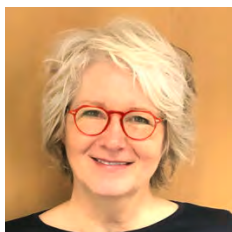
Meine Leidenschaft ...

... gehört von je her der Schrift. Ob Handschrift, moderne gehört von je her der Schrift. Ob Handschrift, moderne oder historische Schriften – sie haben alle ihren Reiz und unterliegen unterschiedlichen Wirkungen. Schriftkunst muss nicht immer lesbar sein. Meine Schriftbilder entstehen mit ganz unterschiedlichem Ausdruck.

Nicht nur auf Leinwänden oder Papier – auch auf unterschiedlichen Objekten.

Schrift und Buch sind eng miteinander verknüpft. Künstlerbücher sind Bücher, die in ihrer besonderen Form durch verschiedene Materialien und Bindungen, durch Schrift und Inhalt, durch Farben und dadurch im Gesamteindruck ihre ganz eigene Geschichte erzählen. Einige von diesen Büchern zeige ich gern am 1. Mai 2024 bei [Kirsten Baden-Blecks](#).

Ich freue mich über interessierte Besucher in Kirstens Werkstatt und Hof  
in der Tetendorfer Straße 44 in Soltau.



Öffnungszeiten 11 - 18 Uhr

Tetendorfer Str. 44, 29614 Soltau  
[c.guenther@satzundco.de](mailto:c.guenther@satzundco.de)



## Claudia Hennings

Ausstellung im Atelier in der Schröderstraße 20.

1. Mai von 10 - 16.30 Uhr

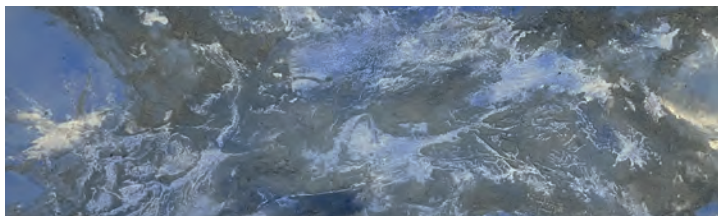
Zeichenunterricht, Kunsttherapie, Aquarell - und Ölbilder,  
Bleistift - und Kreidezeichnungen,  
Experimentelles und Therapeutisches.

„Wer sehen will, muss die Augen schließen“ n. Paul Gauguin



Öffnungszeiten 10 - 16.30 Uhr

Schröderstr. 20, 29640 Schneverdingen  
claudia.hennings@web.de  
0177 62 63 029



## Frauke Biermann

In meinen Bildern verwende ich neben Acrylfarben und Pigmenten gerne auch Sand, Steinmehle und andere Materialien. Auch Metall in Form von Schlagmetall oder Rost findet den Weg ins Bild. So fließen die Elemente Erde, Metall, Holz, Feuer und Wasser in meine Bilder ein. Einige Bilder haben ihren Geburtsort im Meer, d.h. die Leinwände baden in der Nordsee und ich verwende den jeweiligen Sand des Strandes. Sand und Meerwasser fließen über die Leinwand und geben dem Bild so eine lebendige Struktur.

In diesem Jahr finden Sie mich wieder als Gast bei Britta Haffke in Hiddingen.

## Funkbude

Feinster RETRO- Groove  
Deutschsprachige Texte ohne viel Schnickschnack.

Das ist unsere Rezeptur.

Kontakt:

[www.funkbude.net](http://www.funkbude.net)

[booking@funkbude.net](mailto:booking@funkbude.net)



Öffnungszeiten 11 - 18 Uhr

Brunnenstraße 27, 27374 Hiddingen  
[farbkultur@gmx.de](mailto:farbkultur@gmx.de) 04262/ 958167 o. 0151/ 18116484



## Britta Haffke

Die Kunst ist eine Vermittlerin!

Das faszinierende in der abstrakten Kunst ist für mich, dass der Mensch das sieht, was er zu sehen glaubt oder gerne sehen möchte. Er kann sich auf das Bild, vor dem er steht, einlassen und einfach eintauchen. Denn manche Uneindeutigkeiten schaffen es, dass sich Erfahrungen oder auch Erinnerungen während des Betrachtens widerspiegeln. Vor allem auf großformatigen Bildern, wirkt diese Art der Malerei beim Betrachten wie eine kleine Meditation, die etwas im Inneren des Menschen berührt.

Meine Gast Frauke Biermann und ich freuen uns auf einen gemeinsamen, bunten Tag mit Ihnen.



# Live ab 15 Uhr

inHiddingen

Öffnungszeiten 11 - 18 Uhr

Brunnenstraße 27, 27374 Hiddingen  
farbkultur@gmx.de 04262/ 958167 o. 0151/ 18116484



## Soraya Heuer

Ich wurde in Miranda Cauca Colombia geboren. Seit 1994 wohne ich in Deutschland.

Im Jahr 1995 habe ich beim Soltauer **Künstlerkreis von Monika Dietrich** begonnen meine künstlerischen Ausdrucksmöglichkeiten im Zeichnen zu erweitern und Maltechniken auszuprobieren. Für meine Kreativität hat sich eine Welt der Möglichkeiten eröffnet. Seitdem male ich, gefolgt von zahlreichen Ausstellungen im Inland wie im Ausland. Ich beteilige mich an dutzenden Integrationsprojekten und nehme internationalen Gemeinschaftsausstellungen teil. Ich biete das ganze Jahr über Malkurse in meinem Atelier an und arbeite gerne mit verschiedenen Institutionen zusammen. Mein Atelier bietet Raum für Experimentierfreudige, und für Personen, die Gefühl für Tiefe und Perspektive haben. Anfänger bekommen eine Einführung in die Welt der Farben. Meine Bilder wurden in Deutschland, Italien, Frankreich, Großbritannien, Österreich, Japan, Österreich, Russland und den USA ausgestellt.

Ich bin sehr glücklich und stolz, der Malerei begegnet zu sein.

Seien Sie, ihre Familie und Freunde am 1. Mai und am 3. Oktober 2024 von 11 bis 18 Uhr unsere willkommenen Gäste! Es gibt weitere Künstler im Haus zu besuchen, sowie TeilnehmerInnen und Teilnehmer meiner Malkurse aus Soltau und Visselhövede.

Sie finden uns in der ehemaligen Kaserne in Visselhövede, heute bekannt als Gewerbe- Campus Lehnshede im „Haus Nummer 1“, Raum 26-28 EG.

Wir freuen uns auf Sie!!

[www.sorayas-aquarellen-welt.de](http://www.sorayas-aquarellen-welt.de), [Instagram:@heuersoraya](https://www.instagram.com/heuersoraya)



Öffnungszeiten 11 - 18 Uhr

30

Annemarie-Renger Strasse 1, 27374 Visselhövede  
[soraya\\_heuer@yahoo.com](mailto:soraya_heuer@yahoo.com), [www.sorayas-aquarellen-welt.de](http://www.sorayas-aquarellen-welt.de)  
 0177 765 83 84



## Christoph Kossmann-Hohls (Herr Kossmann)

Seit 2016 male ich vorwiegend Portraits von mehr oder weniger bekannten Persönlichkeiten.

Charakterköpfe halt. Die Auswahl erfolgt meist spontan durch ein Erlebnis mit dem Abgebildeten.

Sei es ein Buch, ein Film, ein Artikel in einer Zeitschrift oder auch eine persönliche Begegnung. Ich freue mich auch über einen Auftrag für ein Porträt eines Charakterkopfes aus ihrem privaten Umfeld.

Gerne begrüße ich Sie am 1.Mai und am 3.Oktober in meinem Haus und meinem kleinen Atelier.



Öffnungszeiten 11 - 18 Uhr

Zum Ebsbusch 9, 29614 Soltau  
[kossmannhohls@mac.com](mailto:kossmannhohls@mac.com), [www.herrkossmann.de](http://www.herrkossmann.de)  
 0151 22 94 84 69



## Barbara Frömming

Was mich berührt, erfreut oder erschreckt, findet irgendwann seinen Niederschlag in meinen Bildern.

Klimawandel und Dürre, Krieg und Elend aber auch Frühling und Aufbruch sind Themen, die mich aktuell beschäftigen.



Öffnungszeiten 11 - 18 Uhr





## Malgruppe Tewel

Wir, die Malerinnen der **Malgruppe Tewel**, freuen uns, Sie in diesem Jahr am 1. Mai in der Zeit von 11 - 17 Uhr im Hofatelier von **Anne Lülfs** begrüßen zu können. Sie bekommen einen Einblick in die Vielseitigkeit unserer Arbeiten. Wir freuen uns über nette Gespräche bei Kaffee und Kuchen.

Anne Lülfs  
 Elisabeth Lembke-Pahrmann  
 Friederike Röbbing-Hatesohl  
 Gisela Dehning



Öffnungszeiten 11 - 17 Uhr

Im Winkel 5, 29643 Tewel  
 annelulfs@gmail.com, 0179-49 02 896





## Manuela Mordhorst

Ausgangspunkt meiner Arbeit sind meine Naturbeobachtungen, wie Strukturen und Bewegung in der Vegetation, in Wasser, Erde und Himmel. In diese Betrachtungen mischt sich immerzu die Selbstwahrnehmung des Ich als Teil eines im Werden begriffenen Landschaftskörpers, aber auch als das Fremde darin, das sich zwischen Symbiose und Individuation immer neu erfindet.

Ich arbeite vornehmlich mit natürlichen Materialien, gerne auch solche, die ich selbst sammle oder herstelle, wie z.B. Pigmente. Dabei wirkt das Material selbst häufig als Impulsgeber und Treibmittel, dem ich mich flexibel anpassen und dessen Ideen ich folgen muss. So kombiniere ich Malerei auch mit Objektkunst, Papierwerke mit Collage- und Vergoldungsarbeit und immer wieder experimentiere ich neu, um mich auf das Fremde einzulassen, das mich aus dem Vertrauten ruft und mich daran erinnert, dass alles in Bewegung ist.

Die Freude am Experimentieren mit Sumpfkalk, Marmormehl und anderen Strukturen vermittele ich TeilnehmerInnen in meinen Tages- und Intensivworkshops.

Seit 2009 arbeite ich hauptberuflich als freischaffende bildende Künstlerin mit reger Ausstellungsvita im In- und Ausland und als Dozentin. Seit 2021 arbeite ich vornehmlich in meinem Atelier im Kunsthaus ArtOutlet in Visselhövede.

An den Offenen Werktagen zeige ich wechselnde Ausstellungen mit unterschiedlicher Thematik, sodass es für die BesucherInnen immer etwas Neues zu entdecken gibt.



Öffnungszeiten 11 - 18 Uhr



## Bernd Pleiser

„Zum Fotografieren braucht man Zeit. Wer keine Zeit hat, kann ja knipsen“  
Bei jeder sich bietenden Gelegenheit schnappe ich meine Kamera und bin auf der Suche nach sich lohnenden Motiven. Ich habe mich auf kein besonderes Genre festgelegt, sondern versuche vieles auszuprobieren.

Ich versuche ständig, mein Spektrum durch neue Motive und kreative Perspektiven und Kompositionen zu erweitern. Diese Vielfältigkeit hat für mich seinen besonderen Reiz und so vergesse ich bei meinen Foto-Sessions manches Mal die Welt um mich herum.

Viel „Learning by doing“ gehört dazu, aber auch mal ein Buch in die Hand nehmen, andere Bilder betrachten und analysieren und seine eigenen Aufnahmen immer kritisch bewerten. Bewusstes Hinsehen, Wahrnehmen und den besten Moment für's „perfekte“ Foto finden ist einfach Spannung pur. Geduld und natürlich auch eine hohe Frustrations-toleranz sind dabei essenziell.

Stöbern Sie doch einmal durch meine Foto-Website unter: [www.berndpleiser.de](http://www.berndpleiser.de)

Ich erstelle Ihnen gerne bei Bedarf entspr. Leinwände,  
Fotos auf Acryl oder Alu-Dibond usw.

Für weitere Fragen und/oder Anregungen kontaktieren Sie mich gerne.



Öffnungszeiten 11 - 18 Uhr

Gartenstr.7, 29640 Schneverdingen  
[bernd\\_pleiser@web.de](mailto:bernd_pleiser@web.de), [www.berndpleiser.de](http://www.berndpleiser.de)  
0160 48 37 838

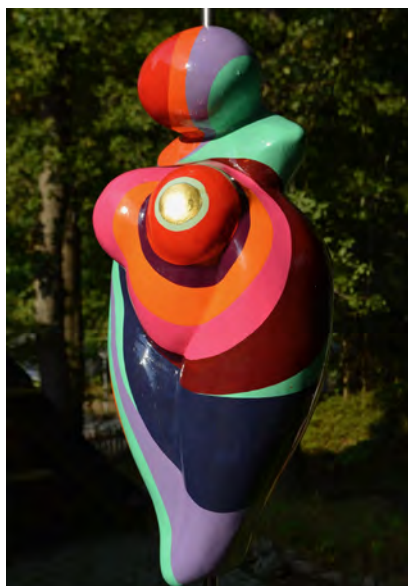


## Florence Romberg

Die Skulpturen aus Kunstharz, deren Rohformen in einem komplexen Verfahren hergestellt werden, heißen Totomi und werden aufwendig bemalt.

Diese Unikate bilden mit ihren intensiven Farben und naiven Formen einzigartige Figuren und Wesenheiten.

Sie halten jeder Witterung stand und behalten Jahr für Jahr ihre Leuchtkraft.



Öffnungszeiten 11 - 18 Uhr



## Friedhelm Röttgers

Skulpturen aus Holz und Metall.

Die Natur hat ihr unübertroffenes Design. Immer auf der Suche nach schönen Hölzern mit ungewöhnlicher Wuchsform, Wuchsstörung oder Sturmholz. Handarbeit und Struktur des Holzes machen aus jedem gefertigten Objekt ein Einzelstück. Holz mit Vergangenheit hat einen ganz besonderen Reiz, und wird durch die Bearbeitung hervorgehoben. Gerne können Sie meine Ausstellung nach telefonischer Absprache jederzeit besuchen.



Öffnungszeiten 11 - 18 Uhr



Siek.5, 29643 Tewel- Neuenkirchen  
 friedhelm.roettgers@t-online.de  
 www.roettgers-metalldesign.de, 05195 - 621



## Bernd Rutkowski

Die Verarbeitung von heißem Glas ist immer wieder eine Herausforderung. Der eigentliche steuerbare Prozess umfasst nur eine kurze Zeitspanne.

Verbunden mit langer Erfahrung, dem stetigen Experiment und dem Ausloten von Grenzen entstehen neben Gebrauchsgläsern, Objekte und Skulpturen, die ihre ganz eigene Anmutung und Ausstrahlung haben. Zu besichtigen sind auch Materialkombinationen mit Edelstahl, Stahl und Holz. Wir freuen uns auf unsere Besucher, auf anregende Gespräche und einfach einen schönen, sonnigen und inspirierenden Tag.



Öffnungszeiten 11 - 18 Uhr

Finkenweg 26, 29640 Schneverdingen  
allru@t-online.de, 0176 - 43 51 48 35



## Anke Timmer-Michaelis Schmuckschneiderei

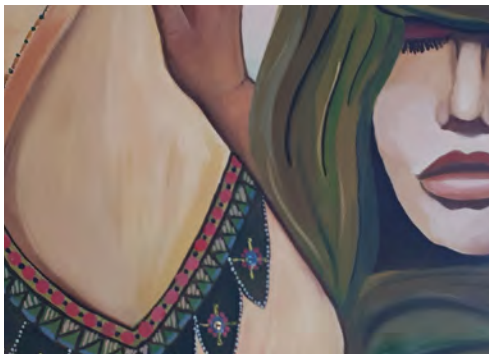
Unikatschmuck „Handmade in Wolterdingen“.

In meiner Schmuck Schneiderei entstehen:  
Gold- u. Silberschmuck veredelt mit Edelsteinen,  
Perlen und Fossilien, Handgestrickte Ketten,  
Knöpfe und Gürtelschließen



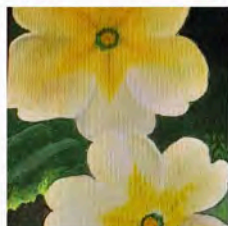
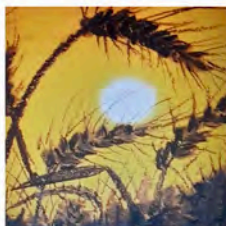
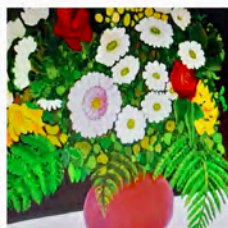
Öffnungszeiten 11 - 18 Uhr

In der Heide 7, 29614 Soltau  
atm@schmuckschneiderei.de, www.schmuckschneiderei.de  
05191- 18 370



## Heike Preuß

Für mich ist das Malen eine Möglichkeit , vom Alltag abzuschalten.  
 Ich praktiziere mit verschiedenen Materialien , arbeite auch dreidimensional.  
 Ich liebe kräftige Farben.



Öffnungszeiten 11 - 18 Uhr



# Bauen.

# EW

- Stahlbetonarbeiten
- Mauerarbeiten
- Schlüsselfertiges Bauen
- Wohnungs- und Gewerbebau
- Umbau/Sanierung
- Architektur- und Bauplanung
- Baubetreuung

Kompetenz & Qualität  
Tradition & Innovation

Baugeschäft  
Eckard Wildtraut GmbH  
Hoornsfield 5  
29640 Schneverdingen

Telefon (051 93) 51 95-0  
Fax (051 93) 52 665

[info@wildtraut-bau.de](mailto:info@wildtraut-bau.de)  
[www.wildtraut-bau.de](http://www.wildtraut-bau.de)



Anne Schwabe  
Nr. 32



## Anne Schwabe

Herzlich Willkommen in meinem Atelier PLAN!

Ich freue mich sehr auf Ihren Besuch in meinem Atelier.

Es erwartet Sie ein Querschnitt meiner Arbeiten aus den Bereichen Malerei und Zeichnung- insbesondere meine figurativen Arbeiten.

Außerdem freue ich mich sehr, am 1. Mai weitere AusstellerInnen zu Gast im PLAN:A zu haben.

So werden die Goldschmiedemeisterin **Ingrid Brenke, Nr.10**, mit ihren einzigartigen Schmuckstücken und die Möbeltischlerei **more than wood** um **Jan Narten** mit einigen sehr besonderen Exponaten ihre Arbeiten präsentieren.

Für das leibliche Wohl sorgt die Vollkorn- Bäckerei „Aehrenvoll“ mit Dörte und Marc Wieckhorst.

Auch im laufenden Jahr öffne ich das Atelier sehr gerne für Besuche.

Kurskurse : Ich gebe verschiedene Workshops, 1:1 Malunterricht und Atelierkurse. Ergänzend zu meinen eigenen Kursen findet im Atelier über das Jahr verteilt eine Vielzahl an weiteren Workshops und Kursen mit Gast-KünstlerInnen statt.

So ist über die Jahre ein attraktives Kurs-Programm gewachsen, das eine große thematische und künstlerische Vielfalt bietet.

Alle Informationen hierzu sind auf meiner Homepage [www.anne-schwabe.de](http://www.anne-schwabe.de) zu finden.



Öffnungszeiten 11 - 18 Uhr

Zahrener Weg 25b, 29640 Schneverdingen  
 mail@anne-schwabe.de, www.anne-schwabe.de  
 0170 -1848525



## Ingrid Schwoy

Keramik im Garten

In meinem Atelier und liebevoll gestaltetem Garten können Sie unterschiedlich handmodellerte Tonobjekte mit verschiedenen Glasuren in ihrer Wirkung erfahren. Außerdem sind folgende Gastausteller mit eigenen Werken anwesend:

- M. Rohloff, Kindernäherwerkstatt und Patchwork
- S. Müller- Nikolai, Schmuckdesign
- St. Brill u. S. Heymann, Nixen und Elfen
- Deike Masuth, Keramik
- Todtshornerkreative, Handgearbeitetes
- W. Rohloff, Mosaikfliesen
- Marina Lang, Holzarbeiten



Öffnungszeiten 11 - 18 Uhr

Klein Todtshorn 2, 21259 Otter  
 schwoy-otter@web.de, www.schwoy-otter.de  
 04188 - 607





## Susanne Timmer

Ich lade Sie herzlich ein, mich am 1. Mai und 3. Oktober in meiner Töpferei in Wintermoor zu besuchen.  
Vorwiegend finden Sie bei mir frostfeste Keramik für Ihren Garten.  
Genießen Sie bei Kaffee & Kuchen und hoffentlich schönem Wetter meine liebevoll angelegte Ausstellung.



Öffnungszeiten 11 - 18 Uhr

Fuhrenkamp 70, 29640 Schneverdingen  
annatimmer52@gmail.com  
05198 - 323

*bioladen* 

*Soltau*

Wilhelmstr.17, 29614 Soltau, +49 5191 979327, bioladen-soltau@t-online.de

Wir wünschen Ihnen einen  
abwechslungsreichen + inspirierenden

1. Mai & 3. Oktober 2024

Schulstraße 6, 29640 Schneverdingen, +49 5193 986353, pointobio@t-online.de

*bioladen* 

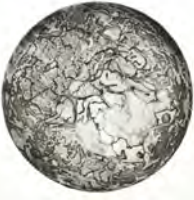
*Schneverdingen*



**KUNST GENIESSEN UND  
SPASS HABEN  
MIT EINEM FAHRRAD VON**

**PEDALO**

**SCHULSTR. 10, 29640 SCHNEVERDINGEN  
TEL.: 05193 - 800120  
WWW.PEDALO-FAHRRÄDER.DE**



## Volker Stamer

Seit 30 Jahren arbeite ich als freiberuflicher Kunsthandwerker und Künstler im Bereich der Anfertigung von Unikatmöbeln und dem Aquarellieren und Tuschen von Bildern. In den letzten 10 Jahren habe ich mit Trockenprozessen von Aquarellfarbe experimentiert.

Dabei sind meine Dryingspots entstanden, die in einem langwierigen Druckverfahren mit Stahlplatten über mehrere Wochen auf unterschiedlichen Untergründen entstehen.



Öffnungszeiten 11 - 18 Uhr

Bergfeld 3a, 29646 Bispingen  
unikatmoebel@web.de, 0151 181 838 81



## Helga Zierau

Die Natur gibt mir die Impulse für meine Ölbilder und sie ist eine innere Energie- und Kraftquelle, die mich immer wieder neu inspiriert, Licht und Schatten in meinen Bildern entstehen zu lassen. Gerne stelle ich Ihnen meine Bilder bei den „offenen Werkräumen“ am 1. Mai 2023, im Maikäferweg 11, in Schneverdingen vor. Der Zugang zum Atelier ist barrierefrei erreichbar.



Öffnungszeiten 11 - 18 Uhr



Maikäferweg 11, 29640 Schneverdingen  
 naturbilder-zierau@gmx.de 05193 4195

# Mitglied werden im Kulturverein



Ich möchte Mitglied bzw. Förderer im Kulturverein Schneverdingen e.V. werden und die Kultur in Schneverdingen unterstützen.

- Einzelmitgliedschaft 36,- € im Jahr
- Familienmitgliedschaft 60,- € im Jahr
- Fördermitglied (ab 75,- € im Jahr)  
mit einem jährlichen Beitrag von \_\_\_\_\_

Alle Mitglieder und Förderer unter 250,- € erhalten gegen Vorlage Ihrer Mitgliedskarte 20 % Ermäßigung (soweit nicht anders angegeben).

**Ich bin Förderer ab 250,- € und möchte entweder**

- 20 % Ermäßigung (soweit nicht anders angegeben)  
plus Spendenbescheinigung, oder
- freien Eintritt (soweit nicht anders angegeben)  
ohne Spendenbescheinigung

Mein Name als Förderer darf auf der Internetseite des Kulturvereins veröffentlicht werden

ja

nein

\_\_\_\_\_  
Name oder Firma

\_\_\_\_\_  
Straße

\_\_\_\_\_  
PLZ Wohnort

\_\_\_\_\_  
Telefon

\_\_\_\_\_  
E-Mail (Anmeldung zum Newsletter bitte direkt über unsere Homepage)

Der Kulturverein Schneverdingen e.V. behandelt persönliche Daten entsprechend der neuen DSGVO und dem gültigen Datenschutzgesetz.

## Einzugsermächtigung

\_\_\_\_\_  
IBAN

\_\_\_\_\_  
BIC

SEPA-Lastschriftmandat. Gläubiger ID: DE31ZZZ00000847967

Mandatsreferenz: 10 oder 13 zzgl. Mitgliedsnummer. Ich ermächtige den Zahlungsempfänger Kulturverein Schneverdingen e.V. Zahlungen von meinem Konto mittels Lastschrift einzuziehen. Zugleich weise ich mein Kreditinstitut an, die vom Zahlungsempfänger Kulturverein Schneverdingen e.V. auf mein Konto gezogenen Lastschriften einzulösen. Hinweis: Ich kann innerhalb von acht Wochen, beginnend mit dem Belastungsdatum, die Erstattung des belasteten Betrages verlangen. Es gelten dabei die mit meinem Kreditinstitut vereinbarten Bedingungen. Zahlungsart: Wiederkehrende Zahlung, Einzugsdatum 15.03. des Jahres bzw. ein Werktag danach.

\_\_\_\_\_  
**Ort, Datum, Unterschrift**